

Guide d'utilisation de l'outil Persona

↘ Description

L'outil d'animation **Persona** est un jeu sérieux de mise en situation dans le contexte d'une démarche nourricière. Il a été spécifiquement développé par Vivre en Ville pour aider à éclaircir les rôles, responsabilités et contributions des actrices et des acteurs du système alimentaire local lors de la mise en place d'un projet collectif. L'outil met en jeu six types d'actrices et d'acteurs, appelés personas. Il décrit leurs préoccupations, compétences et actions dans le système alimentaire et invite à réfléchir à la manière dont ils peuvent collaborer dans le cadre d'un projet, mais aussi aux bénéfices que cette synergie peut engendrer. Conçu pour être utilisé lors de rencontres, d'ateliers et de colloques, l'outil stimule auprès des différentes parties prenantes l'intérêt à s'engager et à éclaircir les rôles qu'elles peuvent jouer dans les démarches nourricières. En consolidant la gouvernance, il soutient l'émergence de projets plus robustes et plus pérennes.

Nom

Persona

Catégorie

Animation de discussion

Format

Format adapté pour l'utilisation en personne.

↘ Principaux objectifs de l'outil

Un outil inclusif aux multiples usages

Que vous travailliez à l'échelle d'un arrondissement, d'une municipalité, d'une municipalité régionale de comté ou même d'une région, cet outil permet d'animer des échanges afin :

- de comprendre les réalités vécues par les différents actrices et acteurs du système alimentaire local ;
- de mettre en place les bases d'une collaboration saine et équilibrée ;
- de cerner les capacités d'action mobilisables par chaque partie prenante pour contribuer à la mise en place d'un projet nourricier durable et commun ;
- de réfléchir aux retombées potentielles pour chaque partie prenante et aux synergies possibles permettant des bénéfices collectifs ;
- d'intégrer un projet en cohérence avec la vision commune d'une démarche nourricière.

Durée

1h30 à 3h15. La durée peut être modulée selon le nombre de projets à décrire et à discuter, le nombre de personnes participantes et si elles se connaissent. Davantage de temps mérite d'être alloué à la discussion, soit pour discuter plusieurs projets, soit pour entrer davantage dans des détails.

Taille du groupe

6 à 10 personnes (excluant l'animation). Pour plus de personnes participantes ou pour plus de projets à discuter, prévoir plus de sous-groupes.



VIVRE EN VILLE



Municipalités
et MRC



Secteur public à
l'échelle régionale



Hôtels,
Restaurants,
Institutions



Entreprises
bioalimentaires



Organisations
communautaires
ou à impact social



Citoyennes
et citoyens

Prérequis pour l'utilisation de l'outil

- 1 Avoir un ou plusieurs projets collectifs (en développement ou en cours) qui présentent un défi d'engagement; pouvoir en décrire le fonctionnement et les besoins. Ce projet peut s'inscrire dans une démarche nourricière locale ou régionale, qu'il est également utile de pouvoir décrire (p. ex. un jardin collectif s'intégrant à un plan de développement de communauté nourricière [PDCN] d'une municipalité).
- 2 Idéalement, réunir pour la discussion une ou plusieurs personnes pour toutes les catégories d'actrices et d'acteurs nécessaires à la mise en œuvre du projet collectif (afin que tous les personas soient utilisés lors de l'activité).

Variantes

S'il est impossible de réunir une personne pour chaque persona, on peut opter pour une formule alternative :

- Si plusieurs personnes peuvent jouer un même persona, l'une d'elles peut adopter le persona orphelin;
- Sinon, chaque personne reçoit un personnage de manière aléatoire et participe à la discussion avec un chapeau qui n'est pas le sien. Le jeu intègre alors une dimension d'empathie et de créativité.

Contenu

Matériel de base et de référence par sous-groupe :

- Pions (figures) de personas : à placer devant chaque personne pour identifier le persona choisi.
- Instructions pour la discussion.
- Schéma explicatif des démarches nourricières : il illustre le processus à travers lequel différents milieux se réunissent autour d'un projet collectif. À présenter en conjonction avec les histoires de cas.
- Deux histoires de cas : deux exemples de projets collectifs québécois inspirants, incluant des informations sur la contribution et le rôle de chacun des personas du système alimentaire local.
- Six fiches persona détaillées.

Matériel à remplir ou compléter par sous-groupe :

- Six fiches persona : outil de réflexion, avec un espace pour ajouter sa perspective personnelle ou des informations supplémentaires.
- Un cas de projet (canevas vert) : concernant un projet collectif à compléter.

Matériel à prévoir

- Matériel d'écriture (stylos, feutres) pour les fiches à remplir.
- Éléments de l'outil Persona imprimés selon le nombre de personnes participant à l'atelier.

N.B. La vidéo Démarches nourricières engagées, produite par Vivre en Ville, peut être utilisée comme matériel complémentaire. Narrée par les actrices et acteurs du projet, elle documente l'une des deux histoires de cas et constitue une explication des résultats que permettent de telles démarches collaboratives.

<https://carrefour.vivreenville.org/publication/demarches-nourricieres-engagees-lart-de-combiner-les-benefices>

Préparation de l'activité

Impression

- Le nombre d'impressions de chaque élément est à moduler selon le nombre attendu de personnes et les objectifs de l'activité.
- Les éléments sont prévus pour être imprimés sur des supports des dimensions suivantes : fiches persona sur papier régulier (format lettre); cas de projets sur papier de format tabloïd ou 11x17 po; pions sur papier cartonné (pour plus de stabilité).
- Découpage des pions à prévoir.

Préparation

- Sélectionner un ou plusieurs projets locaux à discuter dans le(s) sous-groupe(s).
- Remplir à l'avance le nom du projet collectif et sa description dans le cas de projet à compléter (canevas vert).

Déroulement suggéré d'atelier

Introduction de l'atelier 5 min

1

Une personne qui anime le jeu présente le but de l'exercice, les étapes à suivre, ainsi que le matériel de référence (schéma explicatif, histoires de cas, fiches persona complètes).

Présentation du projet collectif 10 à 20 min

2

Les personnes à l'animation des sous-groupes (ou celles qui portent les projets discutés, si ce ne sont pas les mêmes personnes) présentent la mise en situation du projet collectif. Elles utilisent pour cela le canevas vert et expliquent les enjeux visés, les cibles et les retombées espérées, ainsi que la nature et la vision commune de la démarche nourricière dans laquelle le projet s'inscrit (si applicable).

Sélection des personas et tour de table 15 à 20 min

3

Chaque personne choisit le persona qui la représente le mieux et place le pion (figure) correspondant devant elle. Elle peut prendre un moment pour bien lire la fiche simplifiée associée à son persona et pour la compléter au besoin, dans les espaces prévus, avec des idées spécifiquement liées au projet discuté.

- a. Si un type d'acteur n'est pas représenté, il est recommandé qu'une autre personne joue ce rôle aux fins de l'exercice.
- b. Les personnes ayant ou adoptant le même persona dans un sous-groupe peuvent se regrouper pour consulter ensemble la fiche détaillée.

Suite à la sélection et à l'appropriation de la fiche, un tour de table peut être fait pour s'introduire et présenter le persona choisi.

Discussion et travail sur le canevas vert 45 min à 120 min

4

Les personnes participantes discutent et complètent la mise en situation en se projetant dans le rôle qu'elles jouent dans ce projet, nommant entre autres les ressources qu'elles peuvent rendre disponibles. Des questions peuvent être soulevées par l'animation, telles que :

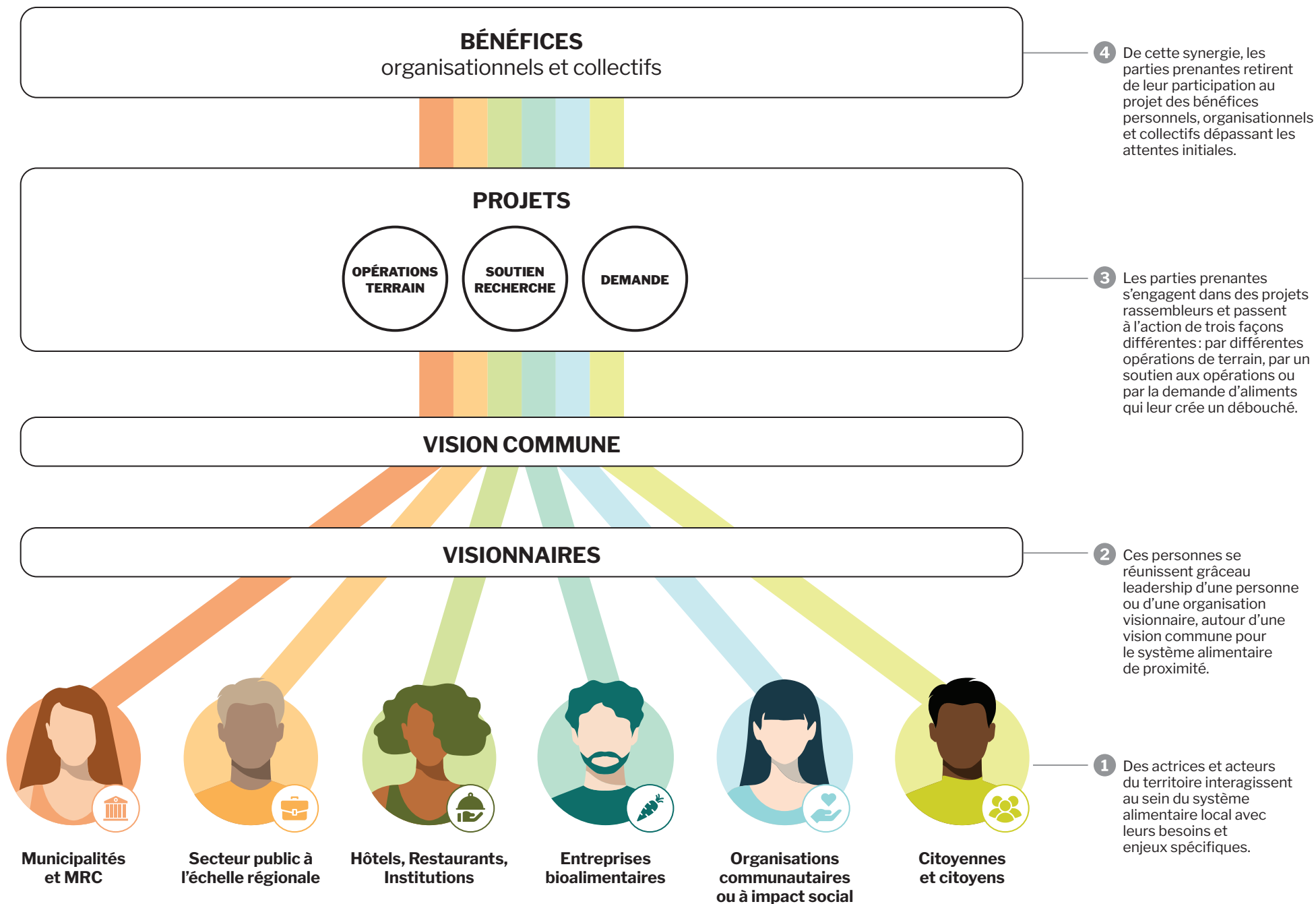
- a. Est-ce que les contributions au projet identifiées permettent de répondre aux enjeux du projet ?
- b. Qui serait nécessaire pour soutenir le projet, mais qui n'est pas présent ?
- c. Quels mécanismes de gouvernance ou espaces de dialogue seraient nécessaires pour travailler ensemble ?

Clôture ou retour sur l'activité 15 à 30 min

5

Discussion en plénière sur ce qui a émergé des discussions, sur ce qu'on a appris concernant les réalités vécues par les autres personas, ou encore sur la nature d'enjeux dans l'angle mort ou l'identité de parties prenantes manquantes.

Démarches nourricières: contributions, processus et gains



Démarche nourricière dans la MRC du Domaine-du-Roy

SERVICE ALIMENTAIRE GORDON
Entreprise bioalimentaire



SOUTIEN

Approvisionne les denrées alimentaires pour la popote roulante.

NUTRINOR COOPÉRATIVE
Entreprise bioalimentaire



SOUTIEN

Offre 30 000 \$ pour le service d'alimentation communautaire.

ALLIANCE RÉGIONALE DE SOLIDARITÉ 02
Secteur public à l'échelle régionale



SOUTIEN

Offre 30 000 \$ sur une période de 2 ans (jusqu'en 2023).

ÉCOLES ET SERVICES DE GARDE
Institution

DEMANDE

Bénéficient des programmes de petits déjeuners et de collations offerts par le SAC.

NOM DU PARTENAIRE
Type de partie prenante



TYPE D'ACTION:

Rôles:

↑
ressources disponibles

ÉPICERIE SALSA ET SES CLIENTS
Organisation à impact social

DEMANDE

Vend les mets préparés dans la cuisine.

TRANSPORT AGROALIMENTAIRE 02
Regroupement d'organisations à impact social



SOUTIEN ET OPÉRATIONS

Fournit au SAC un service de transport de produits réfrigérés, secs et congelés par l'intermédiaire du Tournant 3F (entreprise de transport).

SIP-DDR (SERVICE D'INTERVENTION DE PROXIMITÉ DU DOMAINE-DU-ROY) - Organisation à impact social



OPÉRATIONS

Développe l'initiative (porteur principal). Fournit les fruits, légumes et produits céréaliers dans le cadre du projet SAC.

PORTEUR DU PROJET

PROJET : CUISINE DE TRANSFORMATION

Détails du projet:

Mis sur pied par le service d'accès local en sécurité alimentaire (SALSA). Espace de cuisine certifié MAPAQ permettant la transformation et le stockage de produits reçus et achetés. Objectifs de distribution dans le cadre de plusieurs activités nourricières dont le service d'alimentation communautaire (SAC) pour les écoles et les services de garde, la popote roulante pour les aînés ainsi que la préparation de mets pour l'épicerie SALSA.

Enjeu(x) collectif(s):

Assurer une offre alimentaire de qualité, saine et locale pour les populations vulnérables.

Enjeu(x) du projet:

Concevoir un modèle de pérennisation financière et sociale qui permet de rentabiliser la cuisine tout en maintenant les ressources humaines nécessaires au bon fonctionnement du projet.

Cibles du projet:

En développement. Nouvelle phase du projet: production de plats cuisinés pour les épiceries communautaires de la région et la popote roulante de Roberval.

ESPACES DE COLLABORATION

- **CRRASA-CCLF** (Grand comité régional en sécurité alimentaire et saine alimentation durable pour tous)
- **Espaces CT** (cuisines de transformation au Saguenay-Lac-Saint-Jean)
- **SAD-DDR** (Système alimentaire durable du Domaine-du-Roy)

MOISSON SAGUENAY-LAC-SAINT-JEAN
Organisation à impact social



SOUTIEN

Approvisionne les denrées alimentaires pour la popote roulante et les mets préparés pour l'épicerie.

CLUB DES PETITS DÉJEUNERS
Organisation à impact social



SOUTIEN ET DEMANDE

Offre 360 000 \$ pour l'achat de matériel de stockage, l'embauche de main d'œuvre et un bail de 3 ans. Fournit les protéines (projet SAC).

SALSA (DIRECTION GÉNÉRALE, PERSONNEL AUX CUISINES ET BÉNÉVOLES) - Organisation à impact social, citoyen-nes



OPÉRATIONS

Garde la cuisine opérationnelle. Aide au transport des repas de la popote roulante grâce à des bénévoles.

CIUSSS (DIRECTION DE LA SANTÉ PUBLIQUE DU CIUSSS DU SAGUENAY-LAC-SAINT-JEAN)
secteur public à l'échelle régionale



SOUTIEN

Procure du soutien financier.

MRC DU DOMAINE-DU-ROY
MRC



SOUTIEN

Financement par l'entremise du PSOC (programme de soutien aux organismes communautaires). Financement pour les déjeuners de 140 jeunes de la polyvalente de Roberval (SAC).

Démarche nourricière dans la MRC de Papineau

MAMH (MINISTÈRE DES AFFAIRES MUNICIPALES ET DE L'HABITATION) - Secteur public à l'échelle régionale



SOUTIEN

Finance (fonds Région et ruralité - Projets Signature innovation des MRC). Implique les ministères concernés (MAPAQ).

MAPAQ (MINISTÈRE DE L'AGRICULTURE, DES PÊCHERIES ET DE L'ALIMENTATION DU QUÉBEC)
Secteur public à l'échelle régionale



SOUTIEN

Participe au comité directeur de l'Agro Lab Petite Nation.

UNION DES PRODUCTEURS AGRICOLES
Entreprise bioalimentaire



SOUTIEN

Participe au comité directeur de l'Agro Lab Petite Nation.

TABLE AGROALIMENTAIRE DE L'OUTAOUAIS
Organisation à impact social, Citoyen·nes



SOUTIEN

Participe au comité directeur de l'Agro Lab Petite Nation.

MRC DE PAPINEAU
MRC



SOUTIEN

Finance par l'entremise de l'Agro Lab Petite Nation (fonds Signature innovation des MRC). Organise des activités de réseautage entre les porteurs de projet de l'Agro Lab Petite Nation.

ALLIANCE ALIMENTAIRE PAPINEAU
Organisation à impact social, Citoyen·nes



OPÉRATIONS

Distribue les paniers solidaire aux populations vulnérables. Offre des ateliers de cuisine avec le contenu des paniers. Participe au comité directeur de l'Agro Lab Petite Nation.

FERME COOPÉRATIVE AGRICOLA
Entreprise bioalimentaire



OPÉRATIONS

Développe l'initiative (porteur principal). Produit les fruits et légumes des paniers solidaires.

PORTEUR
DU
PROJET

NOM DU PARTENAIRE
Type de partie prenante



TYPE D'ACTION:

Rôles:



ressources
disponibles

PROJET : PANIERS SOLIDAIRES

Détails du projet:

Le projet des paniers solidaires a été mis sur pied par la Ferme coopérative Agricola dans le but de donner accès à des fruits et légumes sains aux populations vulnérables de la MRC Papineau.

Enjeu(x) collectif(s):

Assurer une offre alimentaire de qualité, saine et locale pour les populations vulnérables.

Enjeu(x) du projet:

Pérennisation du programme de paniers solidaires.

Cibles du projet:

Nombre de paniers solidaires à distribuer à des personnes plus vulnérables.




ESPACES DE COLLABORATION

• Agro Lab Petite-Nation




ÉLÉMENTS IMPORTANTS OU AUTRES NOTES

Nom de la démarche nourricière: _____




Vision commune: _____

NOM DU PARTENAIRE:
Type de partie prenante:   

TYPE D'ACTION:
Rôles:

NOM DU PARTENAIRE:
Type de partie prenante:   




TYPE D'ACTION:
Rôles:

NOM DU PARTENAIRE:
Type de partie prenante:   

TYPE D'ACTION:
Rôles:

NOM DU PARTENAIRE:
Type de partie prenante:   

TYPE D'ACTION:
Rôles:

NOM DU PARTENAIRE:
Type de partie prenante:   

TYPE D'ACTION:
Rôles:

PROJET:

Détails du projet:




Enjeu(x) collectif(s):

Enjeu(x) du projet:



Cibles du projet:

NOM DU PARTENAIRE:
Type de partie prenante:   




TYPE D'ACTION:
Rôles:

NOM DU PARTENAIRE:
Type de partie prenante:   




TYPE D'ACTION:
Rôles:

NOM DU PARTENAIRE:
Type de partie prenante:   

TYPE D'ACTION:
Rôles:

NOM DU PARTENAIRE:
Type de partie prenante:   

TYPE D'ACTION:
Rôles:

NOM DU PARTENAIRE:
Type de partie prenante:   

TYPE D'ACTION:
Rôles:

NOM DU PARTENAIRE:
Type de partie prenante:   

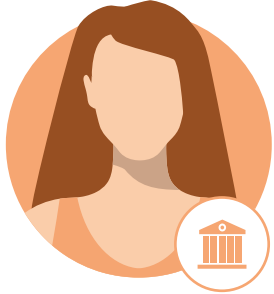
TYPE D'ACTION:
Rôles:

↑
ressources disponibles

ESPACES DE COLLABORATION

ÉLÉMENTS IMPORTANTS OU AUTRES NOTES

Vous êtes... Agent·e de développement local | Urbaniste ou aménagiste | Élu·e | Autre



Vos préoccupations et bénéfices recherchés reliés à l'alimentation sont...

- le bien-être de la population;
- le soutien aux partenaires pour plusieurs raisons:
 - sécurité alimentaire, réduction des déserts alimentaires, alimentation scolaire;
 - pérennité des entreprises et des initiatives en alimentation, employabilité;
 - débouchés pour les productions locales;
 - protection des terres agricoles et de la biodiversité;
 - réduction du gaspillage alimentaire et des émissions de GES;
- le développement d'une identité locale autour de l'alimentation comme source de fierté et de distinction.

Vos compétences reliées à l'alimentation sont...

- le leadership à votre échelle territoriale;
- les activités de maillage entre acteur·rices;
- la planification du territoire et des transports;
- la planification du territoire agricole;
- la gestion des matières résiduelles;
- le développement économique;
- le développement social;
- le tourisme;
- la culture, les loisirs, les activités communautaires et les parcs;
- la réglementation;
- la production d'énergie;
- l'environnement.

Votre rôle au sein d'une démarche nourricière territoriale peut être de...

- dédier une ressource humaine à la coordination d'une démarche territoriale en lien avec le système alimentaire;
- fournir des terrains, des espaces ou des locaux;
- intégrer les considérations et les enjeux du système alimentaire dans différentes planifications;
- modifier des règlements urbanistiques en faveur de l'accès aux commerces alimentaires;
- contribuer au financement de certains projets;
- favoriser l'établissement de commerces de proximité par les schémas d'aménagement et de développement (SAD);
- favoriser le transport actif et collectif vers les détaillants alimentaires, les marchés publics et les jardins;
- favoriser la mise en marché de proximité (kiosques à la ferme) dans les plans de développement de la zone agricole;
- encourager l'agriculture urbaine;
- limiter l'étalement urbain par la planification et la réglementation.

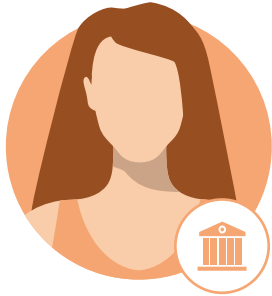
« Soutenir nos entrepreneurs pour le bien commun, c'est un rôle des institutions publiques. »
– conseiller agro-alimentaire d'une MRC

Vous agissez au sein d'une **MUNICIPALITÉ** ou d'une **MRC**



VIVRE EN VILLE

Vous êtes... Agent·e de développement local | Urbaniste ou aménagiste | Élu·e | Autre



Vos préoccupations et principaux bénéfices recherchés sont...

- le bien-être de la population;
- le soutien aux partenaires pour plusieurs raisons (p. ex. sécurité alimentaire, pérennité des entreprises et initiatives en alimentation, protection des terres agricoles et de la biodiversité);
- le développement d'une identité locale autour de l'alimentation, source de fierté et de distinction;
- autres: _____

Vos principales compétences reliées à l'alimentation sont...

- le leadership territorial;
- le développement économique et social;
- la réglementation;
- la planification et l'aménagement du territoire;
- l'environnement;
- autres: _____

Vos principaux rôles en alimentation peuvent être de...

- attribuer des ressources humaines pour coordonner ou contribuer de différentes façons;
- fournir des infrastructures;
- intégrer les considérations et enjeux du système alimentaire dans les planifications et règlements;
- contribuer au financement de certains projets;
- favoriser l'établissement de commerces de proximité, le transport actif et collectif, l'agriculture urbaine;
- protéger et valoriser le territoire agricole;
- autres: _____

Autres parties prenantes



Secteur public à l'échelle régionale

Déployer les programmes et les ressources nécessaires au développement territorial et des connaissances.



Hôtels, Restaurants, Institutions

Nourrir avec des repas de qualité, sains, locaux et écoresponsables adaptés à tout le monde.



Entreprises bioalimentaires

Produire, transformer et distribuer localement des aliments sains et écoresponsables en favorisant les circuits courts.



Organisations communautaires ou à impact social

Offrir des services et coordonner des projets alimentaires rassembleurs et inclusifs.



Citoyennes et citoyens

Partager leur vécu pour façonner des projets collectifs en cohérence avec les besoins des ménages.



Vos préoccupations et bénéfiques recherchés reliés à l'alimentation sont...

- **CISSS et CIUSSS**: Les bonnes pratiques et les données probantes pour améliorer la sécurité alimentaire au niveau de la collectivité, réduire l'insécurité alimentaire, permettre une offre alimentaire de qualité, agir sur les déterminants sociaux de la santé et réduire les inégalités sociales de santé.
- **MAMH**: L'occupation et la vitalité des territoires, les milieux de vie de qualité et les communautés durables et prospères.
- **MAPAQ**: L'offre alimentaire de qualité et le développement d'un secteur bioalimentaire prospère et durable contribuant à la vitalité des territoires et à la santé de la population.
- **MESS**: L'emploi, l'autonomie, l'équité, la solidarité sociale et l'action communautaire, l'exercice de la citoyenneté et le développement social.
- **MELCCFP**: La protection de l'environnement, la conservation, la mise en valeur de la biodiversité et la transition climatique dans une perspective durable.
- **Réseau de l'Éducation**: La réussite éducative, le bien-être et la santé des jeunes par, entre autres, une offre alimentaire nutritive, le développement de l'autonomie alimentaire et d'une saine relation avec la nourriture.

Vos compétences reliées à l'alimentation sont...

- **CISSS et CIUSSS**: La production et la diffusion des données de surveillance sur l'alimentation, les inégalités sociales en alimentation et ses déterminants.
- **MAMH**: Le développement territorial, la planification territoriale et l'aménagement et la protection du territoire.
- **MAPAQ**: L'offre de services de soutien pour la commercialisation et transformation alimentaire, le développement sectoriel, le développement territorial, la mise en marché des produits.
- **MESS**: La lutte contre la pauvreté, l'inclusion économique, la participation sociale, le développement de la main-d'œuvre et de l'emploi et l'action communautaire.
- **MELCCFP**: La réglementation et la surveillance en matière de qualité de l'air, du sol et de l'eau, biodiversité, changements climatiques, développement durable et gestion des matières résiduelles.
- **Réseau de l'Éducation (bureau des services éducatifs complémentaires du centre de service scolaire)**: L'offre d'un environnement alimentaire favorable à la saine alimentation (offre et aide alimentaire), le développement de compétences relatives à l'agriculture et à la saine alimentation chez les jeunes, l'administration du financement et la collaboration avec divers organismes communautaires œuvrant en aide alimentaire.

Votre rôle au sein d'une démarche nourricière territoriale peut être de...

- offrir du service-conseil dans un domaine d'expertise;
- mobiliser et concerter par des programmes;
- mettre en place des politiques et des mesures;
- développer des compétences;
- informer et faire de la promotion;
- financer des projets.

Vous agissez au sein du **SECTEUR PUBLIC** à l'échelle régionale



VIVRE EN VILLE

Vous êtes... Conseiller·ère régional·e | Agent·e de planification, programmation et recherche | Représentant·e régional·e | Autre



Vos préoccupations et principaux bénéfices recherchés sont...

- la santé et le bien-être de la population;
- la réduction des inégalités sociales de santé;
- la protection de l'environnement;
- la conservation et mise en valeur de la biodiversité;
- l'occupation, la vitalité des territoires et l'emploi;
- les milieux de vie de qualité;
- les communautés durables et prospères;
- le secteur bioalimentaire prospère et durable;
- autres: _____

Vos principales compétences reliées à l'alimentation sont...

- la planification et le développement territorial;
- le développement des communautés nourricières;
- le développement durable;
- la sécurité alimentaire et la santé;
- le développement de la main-d'œuvre et de l'emploi;
- le développement social;
- autres: _____

Vos principaux rôles en alimentation peuvent être de...

- offrir du service-conseil dans un domaine d'expertise;
- mobiliser et concerter par des programmes;
- mettre en place des politiques et des mesures;
- développer des compétences;
- informer et faire de la promotion;
- financer des projets;
- autres: _____

Autres parties prenantes



Municipalités et MRC

Développer des milieux de vie qui favorisent la santé sociale, économique et environnementale.



Hôtels, Restaurants, Institutions

Nourrir avec des repas de qualité, sains, locaux et écoresponsables adaptés à tout le monde.



Entreprises bioalimentaires

Produire, transformer et distribuer localement des aliments sains et écoresponsables en favorisant les circuits courts.



Organisations communautaires ou à impact social

Offrir des services et coordonner des projets alimentaires rassembleurs et inclusifs.



Citoyennes et citoyens

Partager leur vécu pour façonner des projets collectifs en cohérence avec les besoins des ménages.

Vous agissez au sein d'un **HÔTEL**, d'un **RESTAURANT** ou d'une **INSTITUTION**



VIVRE EN VILLE

Vous êtes... Gestionnaire (organisation, service alimentaire) | Acheteur·euse ou commis | Cuisinier·ère | Nutritionniste ou technicien·ne en diététique | Enseignant·e | Professeuse | Éducateur·rice | Autre



Vos préoccupations et bénéfiques recherchés reliés à l'alimentation sont...

- l'offre de repas et de collations de qualité, adaptés à la clientèle;
- le bien-être et l'expérience positive pour la clientèle;
- la rentabilité du service alimentaire;
- le rayonnement et l'offre d'aliments sains, locaux et écoresponsables;
- l'éducation et la formation en alimentation.

Vos compétences reliées à l'alimentation sont...

- l'administration et la gestion des ressources;
- la gestion des aliments;
- l'achat et l'approvisionnement alimentaire;
- la planification de menus;
- la transformation des aliments;
- la mise en valeur des aliments et le marketing;
- l'entreposage et le transport des aliments;
- les infrastructures et les équipements alimentaires;
- la communication et la vulgarisation pour rejoindre votre clientèle cible.

Votre rôle au sein d'une démarche nourricière territoriale peut être de...

- encourager et mobiliser votre organisation à faire des changements en alimentation pour le développement durable;
- agir sur vos politiques alimentaires internes pour y inclure des aliments sains, locaux et écoresponsables;
- avoir des cibles d'achat d'aliments sains, locaux et écoresponsables;
- adhérer à un programme structurant pour vous soutenir dans vos démarches;
- développer des liens avec les sites de production et de transformation locaux;
- utiliser et promouvoir les aliments sains, locaux et écoresponsables;
- communiquer vos besoins alimentaires en terme de quantité, formats et besoins de conditionnement aux prestataires de services;
- communiquer avec votre milieu de vie et la communauté à ce sujet.

« Pour nous c'est un super levier d'éducation et de conscientisation. Je lance un défi aux écoles du Québec souhaitant faire un petit pas de plus pour manger plus local, manger plus vert et, pourquoi pas, adopter le programme Aliments du Québec au menu – Institution? »

– Josée Beaulieu, directrice générale du Collège Trinité
Source: Portail web Commun'assiette

Vous agissez au sein d'un **HÔTEL**, d'un **RESTAURANT** ou d'une **INSTITUTION**



VIVRE EN VILLE

Vous êtes... Gestionnaire | Acheteur·euse | Cuisinier·ère | Nutritionniste | Enseignant·e | Autre



Vos préoccupations et principaux bénéfices recherchés sont...

- l'offre de repas et de collations de qualité, sains, locaux, écoresponsables et adaptés à la clientèle;
- le bien-être et l'expérience positive pour la clientèle;
- la rentabilité du service alimentaire;
- l'éducation et les formations en alimentation;
- autres: _____

Vos principales compétences reliées à l'alimentation sont...

- l'administration et la gestion des ressources et des infrastructures;
- l'achat, l'approvisionnement et la transformation alimentaire;
- la planification de menus;
- la communication et le marketing;
- l'entreposage et le transport des aliments;

- autres: _____

Vos principaux rôles en alimentation peuvent être de...

- encourager et mobiliser votre organisation à faire des changements en alimentation pour le développement durable;
- agir sur vos politiques alimentaires internes pour y inclure des aliments sains, locaux et écoresponsables;
- adhérer à un programme structurant pour vous soutenir dans vos démarches;
- développer des liens avec les sites de production et de transformation locaux;
- communiquer vos besoins alimentaires en terme de quantité, formats et besoins de conditionnement aux prestataires de services;
- autres: _____

Autres parties prenantes



Municipalités et MRC

Développer des milieux de vie qui favorisent la santé sociale, économique et environnementale.



Secteur public à l'échelle régionale

Déployer les programmes et les ressources nécessaires au développement territorial et des connaissances.



Entreprises bioalimentaires

Produire, transformer et distribuer localement des aliments sains et écoresponsables en favorisant les circuits courts.



Organisations communautaires ou à impact social

Offrir des services et coordonner des projets alimentaires rassembleurs et inclusifs.



Citoyennes et citoyens

Partager leur vécu pour façonner des projets collectifs en cohérence avec les besoins des ménages.

Vous agissez au sein d'une **ENTREPRISE BIOALIMENTAIRE**



VIVRE EN VILLE

Vous êtes... Gestionnaire | Agriculteur·rice | Transformateur·rice | Marchand·e, spécialiste de la mise en marché | Spécialiste des aliments | Représentant·e | Autre



Vos préoccupations et bénéfices recherchés reliés à l'alimentation sont...

- la viabilité financière de votre entreprise :
 - accès au marché local, lien avec les consommateurs;
 - logistique de transport et d'entreposage efficace;
- la sécurité alimentaire :
 - contribuer à nourrir la population;
 - enrayer les déserts alimentaires;
 - faciliter l'accès à des produits sains pour tout le monde;
- la mise en valeur de vos produits et services.

Vos compétences reliées à l'alimentation sont...

- la production et la transformation alimentaire;
- l'approvisionnement alimentaire;
- la mise en marché des aliments;
- l'amélioration de la qualité des aliments;
- la réduction de l'empreinte écologique en alimentation;
- la circularité en alimentation;
- l'information et la promotion.

Votre rôle au sein d'une démarche nourricière territoriale peut être de...

- rendre disponibles des aliments sains, accessibles aux populations locales et à celles plus vulnérables;
- contribuer à consolider les circuits courts en alimentation;
- diversifier l'offre alimentaire locale au sein des épiceries de quartier, des plateformes en ligne, des marchés publics et mobiles, etc.;
- utiliser et mettre en valeur des produits sains, locaux et écoresponsables;
- développer des produits locaux sains (faible teneur en sucre, haute teneur en fibres, etc.);
- utiliser des produits et des pratiques écoresponsables.

« On a l'impression de contribuer à quelque chose de précieux en rejoignant d'autres clientèles que les gens plus aisés. »
– productrice

Vous agissez au sein d'une **ENTREPRISE BIOALIMENTAIRE**



VIVRE EN VILLE

Vous êtes... Agriculteur·rice | Transformateur·rice | Spécialiste de la mise en marché | Gestionnaire | Représentant·e | Autre



Vos préoccupations et principaux bénéfices recherchés sont...

- d'assurer la viabilité financière de votre entreprise (p. ex. accès au marché et logistique efficace);
- la sécurité alimentaire, nourrir la population;
- la mise en valeur de vos produits et services;
- autres: _____

Vos principales compétences reliées à l'alimentation sont...

- la production et la transformation alimentaire; • autres: _____
- l'approvisionnement alimentaire; _____
- la mise en marché des aliments; _____
- l'amélioration de la qualité des aliments; _____
- la réduction de l'empreinte écologique en alimentation;
- la circularité en alimentation;
- l'information et la promotion;

Vos principaux rôles en alimentation peuvent être de...

- rendre disponibles des aliments sains, accessibles à tout le monde;
- contribuer à consolider les circuits courts en alimentation;
- diversifier l'offre alimentaire locale;
- développer des produits locaux sains: faible teneur en sucre, haute teneur en fibres, etc.;
- utiliser des produits et des pratiques écoresponsables;
- autres: _____

Autres parties prenantes



Municipalités et MRC

Développer des milieux de vie qui favorisent la santé sociale, économique et environnementale.



Secteur public à l'échelle régionale

Déployer les programmes et les ressources nécessaires au développement territorial et des connaissances.



Hôtels, Restaurants, Institutions

Nourrir avec des repas de qualité, sains, locaux et écoresponsables adaptés à tout le monde.



Organisations communautaires ou à impact social

Offrir des services et coordonner des projets alimentaires rassembleurs et inclusifs.



Citoyennes et citoyens

Partager leur vécu pour façonner des projets collectifs en cohérence avec les besoins des ménages.

Vous êtes... Chargé·e de projet | Coordonnateur·rice | Cuisinier·ère | Spécialiste de la mise en marché | Bénévole | Autre



Vos préoccupations et bénéfices recherchés liés à l'alimentation sont...

- le bien-être de la population;
- la sécurité alimentaire;
 - particulièrement chez les ménages à faible revenu, les personnes âgées, les familles, les personnes vivant seules, etc.;
 - l'accès aux aliments pour toutes et tous, dans la dignité;
- la santé globale et durable (protection de l'environnement, diminution des émissions de GES, etc.).

Vos compétences reliées à l'alimentation sont...

- le dépannage alimentaire;
- la distribution alimentaire;
- l'éducation et le développement de compétences;
- la transformation d'aliments;
- la coordination et la gestion de projets alimentaires;
- l'achat d'aliments;
- la mise en marché d'aliments à tarifs solidaires;
- la conservation de la biodiversité, de l'eau et des terres agricoles;
- la récupération alimentaire et l'économie circulaire.

Votre rôle au sein d'une démarche nourricière territoriale peut être de...

- offrir des aliments et des repas à faible coût ou à des tarifs solidaires;
- développer et coordonner des projets alimentaires (espaces nourriciers, glanage, épiceries solidaires, etc.);
- améliorer la disponibilité des aliments dans les milieux de vie en offrant des services appropriés;
- faciliter les déplacements vers les infrastructures alimentaires (transport ou livraison);
- créer des lieux de rencontres et de partage de connaissances, de mixité sociale;
- s'impliquer activement dans le déploiement des projets alimentaires locaux;
- animer ou participer aux concertations afin d'optimiser les services et de répondre aux besoins alimentaires locaux;
- documenter, sensibiliser et mobiliser sur les enjeux relatifs aux systèmes alimentaires;
- faire le choix de consommer des aliments locaux.

« On se sent dans un tout, c'est extrêmement intéressant! »
– Codirectrice d'un organisme communautaire



Vous êtes...Chargé·e de projet | Coordonnateur·rice | Bénévole | Autre



Vos préoccupations et principaux bénéfices recherchés sont...

- le bien-être de la population;
- la sécurité alimentaire - garantir l'accès aux aliments pour tout le monde, dans la dignité;
- la santé globale et durable (p. ex. protection de l'environnement, diminution des GES);
- autres: _____

Vos principales compétences reliées à l'alimentation sont...

- le dépannage et la distribution alimentaire;
- l'éducation et le développement de compétences;
- la transformation d'aliments, la récupération alimentaire et l'économie circulaire;
- la coordination et la gestion de projets alimentaires;
- la mise en marché d'aliments à tarifs solidaires;
- la conservation de la biodiversité, de l'eau et des terres agricoles;
- autres: _____

Vos principaux rôles en alimentation peuvent être de...

- offrir des aliments et des repas à faible coût ou à des tarifs solidaires;
- s'impliquer, développer ou coordonner des projets alimentaires (espaces nourriciers, glanage, épiceries solidaires, etc.);
- améliorer la disponibilité des aliments dans les milieux de vie en offrant des services appropriés;
- faciliter les déplacements vers les infrastructures alimentaires (transport ou livraison);
- animer ou participer aux concertations pour optimiser les services et répondre aux besoins alimentaires locaux;
- documenter, sensibiliser et mobiliser sur les enjeux relatifs aux systèmes alimentaires;
- autres: _____

Autres parties prenantes



Municipalités et MRC

Développer des milieux de vie qui favorisent la santé sociale, économique et environnementale.



Secteur public à l'échelle régionale

Déployer les programmes et les ressources nécessaires au développement territorial et des connaissances.



Hôtels, Restaurants, Institutions

Nourrir avec des repas de qualité, sains, locaux et écoresponsables adaptés à tout le monde.



Entreprises bioalimentaires

Produire, transformer et distribuer localement des aliments sains et écoresponsables en favorisant les circuits courts.



Citoyennes et citoyens

Partager leur vécu pour façonner des projets collectifs en cohérence avec les besoins des ménages.



Vous êtes... Citoyen·ne | Consommateur·rice | Membre de la communauté | Soutien de famille



Vos préoccupations et bénéfices recherchés reliés à l'alimentation sont...

- de combler les besoins alimentaires immédiats de votre ménage, et de stocker, quand vous pouvez, des aliments non périssables pour des moments incertains;
- d'assurer la saine alimentation de vos enfants;
- de trouver la meilleure valeur pour vos achats, de ne rien gaspiller;
- d'être traité avec dignité, sans jugement, d'être écouté;
- de contribuer positivement à votre communauté;
- de pouvoir compter sur du soutien quand les ressources manquent, sans compromettre votre autonomie;
- de pouvoir choisir une alimentation culturellement appropriée.

Vos compétences reliées à l'alimentation sont...

- l'expérience vécue en alimentation dans votre communauté et votre famille, ainsi que de l'insécurité alimentaire, s'il y a lieu;
- des habiletés variées pour planifier les repas et les achats, préparer et choisir des aliments appropriés, nutritifs et sécuritaires (ex. : lecture d'étiquettes, gestion du budget, techniques culinaires, salubrité, connaissances nutritionnelles et culturelles);
- la gestion du stress et la débrouillardise.

Votre rôle au sein d'une démarche nourricière territoriale peut être de...

- communiquer vos préférences, vos besoins et votre perception de votre environnement alimentaire;
- participer aux ateliers et aux consultations publiques;
- accroître votre niveau de connaissance en alimentation;
- choisir, transporter, préparer et consommer des aliments sains, locaux et écoresponsables;
- acheter des aliments dans les marchés, épiceries, institutions et restaurants;
- bien gérer les aliments et diminuer le gaspillage alimentaire;
- bénéficier d'aide alimentaire.

Vous agissez au sein de la **COMMUNAUTÉ** et de la **SOCIÉTÉ CIVILE**



VIVRE EN VILLE

Vous êtes... Citoyen·ne | Consommateur·rice | Membre de la communauté | Soutien de famille



Vos préoccupations et principaux bénéfices recherchés sont...

- de combler les besoins de votre famille et de leur assurer une alimentation saine et adaptée;
- de trouver la meilleure valeur pour vos achats, de ne rien gaspiller;
- de contribuer positivement à votre communauté, d'être traité avec dignité, sans jugement et d'être écouté;
- de pouvoir compter sur du soutien quand les ressources manquent.

Vos principales compétences reliées à l'alimentation sont...

- l'expérience vécue dans votre communauté et de l'insécurité alimentaire, s'il y a lieu;
- habiletés variées pour planifier, préparer et choisir des aliments appropriés, nutritifs et sécuritaires;
- les connaissances culturelles;
- la gestion du stress et la débrouillardise;
- autres: _____
- _____
- _____

Vos principaux rôles en alimentation peuvent être de...

- communiquer vos perceptions de votre environnement alimentaire;
- participer aux consultations et accroître votre niveau de connaissance;
- acheter et consommer des aliments sains, locaux et écoresponsables;
- bien gérer les aliments et diminuer le gaspillage alimentaire;
- autres: _____
- _____
- _____

Autres parties prenantes



Municipalités et MRC

Développer des milieux de vie qui favorisent la santé sociale, économique et environnementale.



Secteur public à l'échelle régionale

Déployer les programmes et les ressources nécessaires au développement territorial et des connaissances.



Hôtels, Restaurants, Institutions

Nourrir avec des repas de qualité, sains, locaux et écoresponsables adaptés à tout le monde.



Entreprises bioalimentaires

Produire, transformer et distribuer localement des aliments sains et écoresponsables en favorisant les circuits courts.



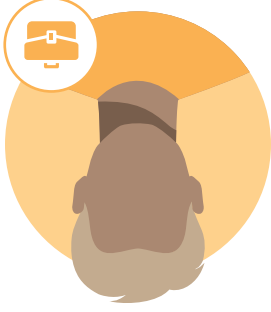
Organisations communautaires ou à impact social

Offrir des services et coordonner des projets alimentaires rassembleurs et inclusifs.

Municipalités
et MRC



Secteur public à
l'échelle régionale



Hôtels, Restaurants,
Institutions



Entreprises
bioalimentaires



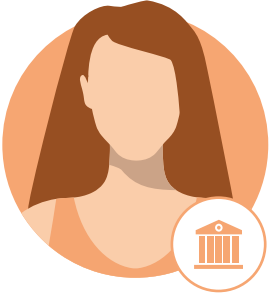
Organisations
communautaires
ou à impact social



Citoyennes
et citoyens



Municipalités
et MRC



Secteur public à
l'échelle régionale



Hôtels, Restaurants,
Institutions



Entreprises
bioalimentaires



Organisations
communautaires
ou à impact social



Citoyennes
et citoyens

